

# 湖北大学主校区及阳逻校区修建性详细规划设计招标答疑

(主校区部分)

1. 招标文件中表明“武昌主校区现状用地规模约为 85.57 公顷（含合作办学地块和租赁地块）”。我司通过所提供地形图测量发现地形图中两块红线合计用地面积约 55 万平方米。是否还有其他地块未提供？为保证设计的准确性，请提供完整的主校区地形图。

答复：按图纸提供的范围编制规划。

2. 招标文件中（三）规划办学规模“拟按全日制在校生 36000 人（含阳逻校区和汉口校区）规模编制校园修建性详细规划”。请明确主校区在校人数。

答复：主校区按 25000 人在校生编制，阳逻校区按 5000 人在校生编制。

3. 可否明确拟建的教学楼属于哪个学院？新建教学楼服务的对象是整个学校、还是仅服务于团结大道南侧的留学生、博士、研究生？

答复：无法明确。

4. 请提供 2008 年版总规。

答复：可提供 PDF 版。

5. 招标文件中，关于本轮规划修编的目标和主要目标和任务这一段中，关于“原规划的教学区（约 137 亩，上轮规划的新征地）”、“武青四干道以北的现有教师生活区（约 400 亩）”以及油料所协议用地、“原家属区 2 区部分楼栋”、“东北门原游泳馆位置”、“西北门原驾校位置”。这些地名及范围能否通过图示或者组织现场踏勘讲解等方式予以明确？目前通过文字理解结合所提供的地形图比较难准确理解。

答复：可提供建筑的总平面图；定于 2021 年 5 月 27 日上午 9 点现场踏勘，各投标单位自行前往湖北大学阳逻校区（武汉市新洲区阳逻经济开发区平江东路 630 号）。

6. 标书内 P26 页“武青四干道以北的现有教师生活区（约 400 亩），因部分楼栋已计划办证私有化，无法落实拆除，需重新进行规划”中的“部分楼栋已计划办证私有化”，其具体私有化楼栋不明确，是否可以在地形图上做出相应批注？

答复：武青四干道以北现有教师生活区全部考虑为教学区，此次规划编制不考虑教师生活区。

7. 拟建的五栋大楼（国际学生公寓。博士后公寓，研究生公寓，标准化食堂，教学楼）是否能提供贵方对于建设位置，建设规模等方面的初步想法和要求？

答复：无。

8. 团结大道南侧新建建筑详细用地范围、是否包含琴园湖边道路、可否将琴园湖纳入校园内？

答复：团结大道南侧红线内的两个湖纳入校园内，但只能做校园景观。

9. 建筑红线内临团结大道南侧有少量建筑物（见下图），后期规划中是否考虑拆除？



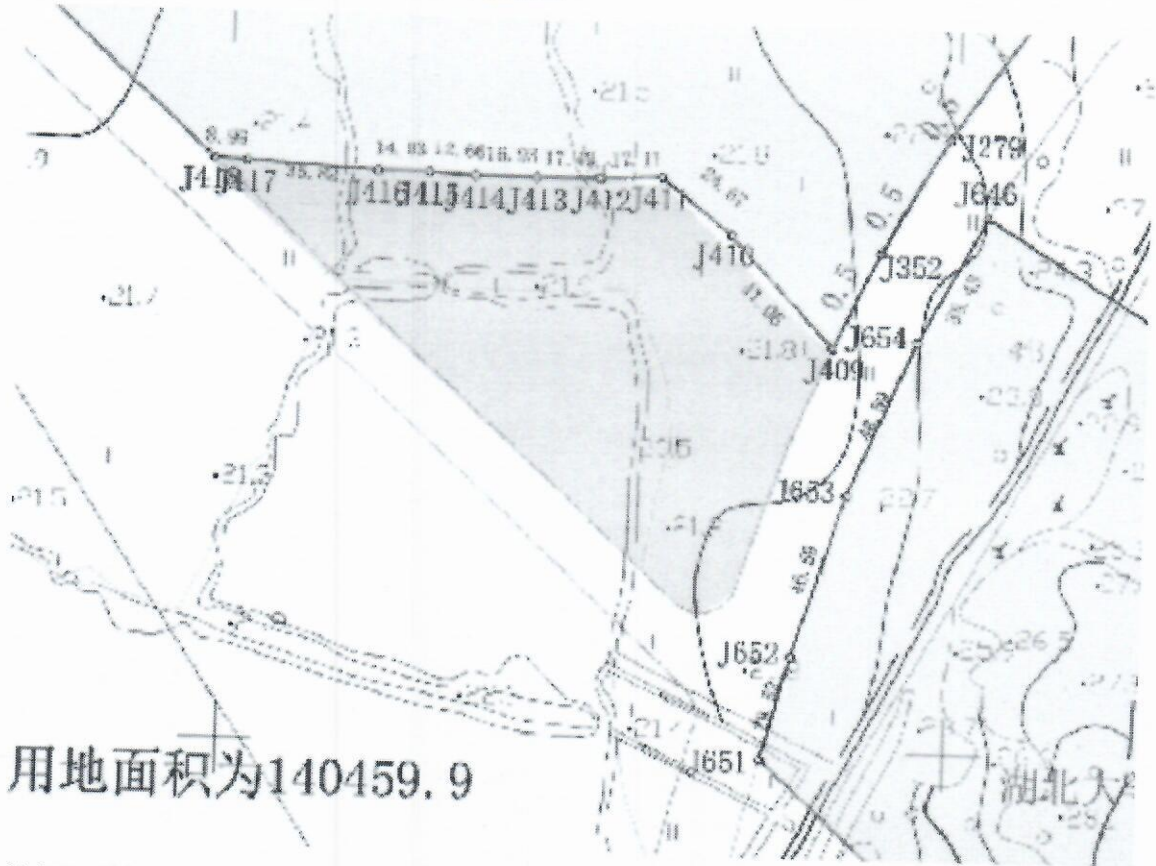
答复：可以考虑拆除。

10. 可否提供《湖北大学“十四五”及中长期发展规划纲要》？

答复：未出正式文件，无法提供。

(阳逻校区部分)

11. 如图所示，二期用地是否包含绿色部分？

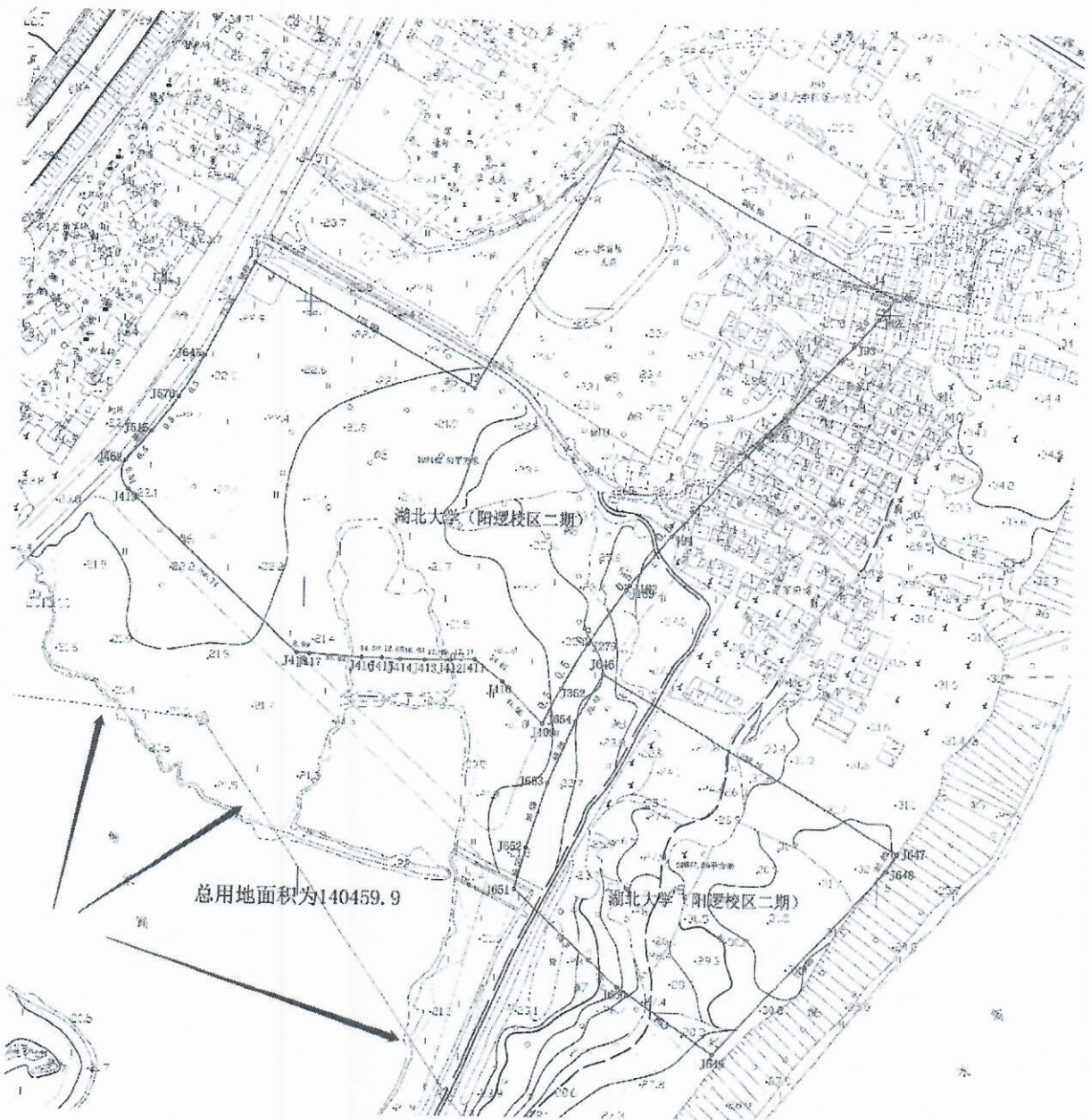


答复：不包含。

12. 是否可以突破红线，将现状校区和红线范围内校区统筹设计？

答复：此次规划设计为整个校园规划，包括现状校园和新征地红线范围。

13. 如图所示，箭头所指，地块南侧有高压线，可否明确此高压线级别，及其影响的宽度？



答复：110 千伏线路，保护区 10 米以外。

14. 学生宿舍是否只能规划建设 2 栋建筑，在保证面积指标的情况下，结合多功能综合利用原则，优化组合配置、共享各种资源、节约建设成本，能否根据设计需求灵活调整？单身教师宿舍 1 栋能否与学生宿舍整体规划建设？

答复：2 栋学生宿舍已经完成备案，须按照备案证上的要求（任务书上的指标）进行规划。

15. 标书内 P27 页“7、后勤及附属用房，建筑 9205 m<sup>2</sup>（其中包括 1 栋建筑面积约 2000 m<sup>2</sup>的大学生活动中心）”后勤及附属用房有无具体的功能需求？或者在功能规划板块上，是否需要与某些功能用房相互优化组合？

答复：后勤用房主要有办公用房、学生生活购物用房、医务室、配电室、公共设施用房、值班室、员工宿舍等。功能规划在满足要求的前提下，可以根据设计灵活考虑。

30 林林

2021.5.26

湖北大学校园建设与信息化办公室

2021 年 5 月 26 日

